

# Zelená úsporám - změny

Milan Chlumecký metodik

 **simply**  
... hypotéky jednoduše

## Oblast A úspora energie na vytápění (zateplování)

A.1 celkové zateplení

A.2 dílčí zateplení



- Pro získání dotace v podoblasti A.2 už nejsou nutná minimálně dvě dílčí opatření. Jedinou podmínkou je snížení hodnoty měrné potřeby tepla na vytápění o 20 %. Jinými slovy, pro získání dotace stačí například vyměnit okna, pokud se díky nim sníží spotřeba energie o zmíněnou pětinu. Nebo stačí zateplit jednu stranu domu a střechu, atd. Dotaci tedy bude možno získat i v případě realizace jednoho nebo více opatření, realizovaných buď zcela, nebo dokonce jen zčásti.
- Výše dotace v oblasti A.2 se nemění, stačí však jen jedno opatření (případně více, ovšem jen z části provedených):
- **A.2 – snížení spotřeby o 20 % (dříve: alespoň dvě opatření a výměna zdroje)**
  - rodinné domy 650 Kč/m<sup>2</sup> podlahové plochy
  - bytové domy 450 Kč/m<sup>2</sup> podlahové plochy
- V podoblasti dílčího zateplení A.2 byla dotace vyšší pro ty žadatele, kteří provedou aspoň tři opatření. Dotace bude nově přiznána žadatelům, kterým se podaří dosáhnout snížení hodnoty měrné potřeby tepla na vytápění o 30 %.

- **A.2 – snížení spotřeby o 30 % (dříve: alespoň tři opatření)**
  - rodinné domy 850 Kč/m<sup>2</sup> podlahové plochy
  - bytové domy 600 Kč/m<sup>2</sup> podlahové plochy
- Nadále platí, že snížení spotřeby je možno docílit výhradně díky opatřením, která splňují podmínky programu. Jinými slovy, je třeba i nadále používat pouze takové zateplovací systémy, které jsou zapsány v Seznamu výrobků a technologií a zároveň dosáhnout potřebné tzv. hodnoty U. Například u oken jde v zásadě o standard na trhu. Toto pravidlo umožní lidem následné zateplení na úroveň požadavků v A.1.
- Vlastník domu může zažádat o dotaci na dílčí zateplení nejvýše jednou pro každý objekt, podruhé může žádat až o zateplení na úroveň celkového zateplení. Pokud se mu podaří dostat na podmínky celkového zateplení, bude mu doplacena dotace do úrovně dle sazby v podoblasti A.1. Ta se zvyšuje.

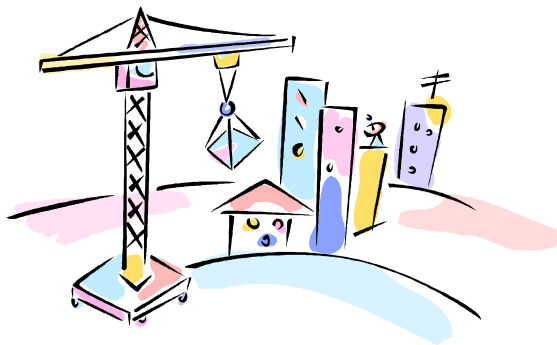
- **A.1 – celkové zateplení (dříve komplexní), podmínky se nemění**
  - celkové zateplení RD na 70 kWh/m<sup>2</sup> 1 550 Kč/m<sup>2</sup>
  - celkové zateplení RD na 40 kWh/m<sup>2</sup> 2 200 Kč/m<sup>2</sup>
  - celkové zateplení BD (panel i ne-panel) na 55 kWh/m<sup>2</sup> 1 050 Kč/m<sup>2</sup>
  - celkové zateplení BD (panel i ne-panel) na 30 kWh/m<sup>2</sup> 1 500 Kč/m<sup>2</sup>
- U rodinných domů tedy dochází k navýšení sazby o 250 Kč, u bytových domů pak o 150 Kč na metr podlahové plochy.
- Nově bude v oblasti podpory A.1 podporováno i celkové zateplení panelových bytových domů.



- **Z programu Zelená úsporám již mohou čerpat i panelové domy**

Dotační program Zelená úsporám, zaměřený na podporu obnovitelných zdrojů energie pro vytápění a energetické úspory v oblasti bydlení, se ode dneška otevírá i pro dotace na komplexní zateplení panelových bytových domů.

MŽP v dohodě přistoupilo na podmínky MMR, které určují, že podpora se bude týkat pouze komplexního zateplení panelových domů, které zároveň splní podmínky, které ve své části A stanovuje program Nový panel.



## Oblast B podpora novostaveb v pasivním energetickém standardu

- V části B se ruší podmínka, aby stavební firmy byly registrovány v Systému odborných dodavatelů a použité prvky v Systému výrobků a technologií. Důvodem je skutečnost, že pasivní domy se často staví dosud nepoužívanými a inovativními technologiemi. Požadavky na dosažení konečných parametrů pasivního domu přitom představují dostatečný nástroj kontroly kvality odvedené práce. Platí tedy, že se lze k pasivnímu domu dobrat téměř jakkoliv, pro udělení dotace je klíčový konečný stav, tedy dosažení pasivního standardu.
- Dotace se i zde zvyšuje o 5-15 %, konkrétně na 250 000 Kč pro rodinný dům v pasivním standardu s roční měrnou potřebou do 20 kWh na m<sup>2</sup> a 150 000 Kč na byt v bytovém domě s roční potřebou tepla na vytápění do 15 kWh na m<sup>2</sup>.

**Oblast C využití obnovitelných zdrojů energie pro vytápění a přípravu teplé vody**

C.1. výměna zdrojů na tuhá a kapalná fosilní paliva nebo elektrického vytápění za nízkoemisní zdroje na biomasu a účinná tep. čerpadla

C.2. instalace nízkoemisních zdrojů na biomasu a účinných tepelných čerpadel do novostaveb

C.3. instalace solárně-termických kolektorů



## Zelená úsporám - změny

- V části C budou dotace nově poskytovány jen jako fixní částka na instalaci, nikoliv jako procentuální podpora na dané opatření. Platí přitom, že fixní částky v zásadě odpovídají maximálním dotacím podle dosavadních podmínek. Pokud tedy například činila dotace na solární systém pro ohřev vody v rodinných domech 50 % nákladů, maximálně 55 tisíc, nově činí dotace fixních 55 tisíc Kč.
- V části C.2 (instalace kotlů na biomasu a tepelných čerpadel do novostaveb) bude pro období do konce roku 2010 zrušena podmínka dosažení definované maximální potřeby energie na vytápění a bude platit až pro domy dokončené po 1. lednu 2011, a to na úrovni 55 kWh/m<sup>2</sup> a rok. Tím se k podpoře dostanou i majitelé domů, jejichž projekční příprava proběhla v předchozích dvou letech před spuštěním programu. Naopak ti, kdo se budou moci na tento požadavek připravit, budou pobídnuti k nízkoenergetickému stavění.
- U zdrojů vytápění na biomasu se samočinnou dodávkou paliva (C.1) se zvyšuje dotace na zdroj z dřívějších 80 na 95 tisíc Kč. Důvodem jsou účinnost a emisní příznivost těchto zdrojů (většinou moderní zdroje na peletky) a upřesněné výpočty nákladů na jejich instalaci.

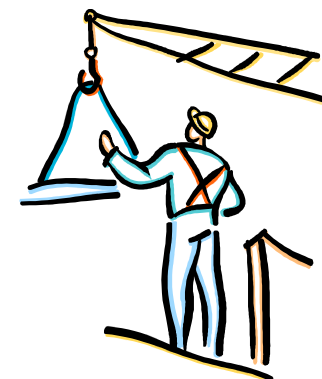
- Nově je stanovena podpora pro instalaci tepelných čerpadel do bytových domů (v oblasti C.1 i C.2 – tedy výměnou za neekologické vytápění i do novostaveb) na následující úrovni:
  - technologie vzduch-voda 15 000 Kč na bytovou jednotku
  - technologie země-voda a voda-voda 20 000 Kč na bytovou jednotku
- U solárních termických kolektorů instalovaných na rodinné domy se snižuje požadavek na minimální roční solární zisk (pozor, nejde o využitelnou energii) na jednu instalaci z původních 2000 kWh na 1500 kWh. U solárních termických kolektorů instalovaných na bytové domy zůstává tento parametr zachován v hodnotě 1000 kWh na jednu bytovou jednotku, která je na instalaci napojena.

Celkově tedy vypadá podpora v oblasti C takto:

- **C – využití obnovitelných zdrojů, dotace je nově fixní částka (rodinné domy)**
  - C.1 – zdroj na biomasu 95 000 Kč/80 000 Kč/50 000 Kč podle typu
  - C.1 – tepelné čerpadlo 75 000 Kč/50 000 Kč podle typu
  - C.2 – pro novostavby stejně jako dotace v podoblasti C.1, C.3
  - C.3 – solární systém 55 000 Kč (ohřev vody)
  - C.3 – solární systém 80 000 Kč (ohřev vody a vytápění)
- **C – využití obnovitelných zdrojů, dotace je nově fixní částka (bytové domy)**
  - C.1 – zdroj na biomasu 25 000 Kč
  - C.1 – tepelné čerpadlo 15 000 nebo 20 000 Kč (viz výše)
  - C.2 – pro novostavby stejně jako dotace v podoblasti C.1, C.3
  - C.3 – solární systém 25 000 Kč na bytovou jednotku (ohřev vody)
  - C.3 – solární systém 35 000 Kč na bytovou jednotku (ohřev vody a vytápění)

## D dotační bonus

- Podmínky dotačního bonusu se nemění. Kombinace vybraných opatření vedou k dotačnímu bonusu 20 000 Kč na rodinný dům, případně 50 000 na bytový dům.



## Nová dotace na projektovou dokumentaci a energetické hodnocení

- K usnadnění čerpání podpory bude v části podpory A nově poskytována dotace na energetické hodnocení domu a na projektovou dokumentaci. Podpora bude poskytována do 31. března 2010 nebo do vyčerpání 50 milionů Kč.
- Podpora na projektovou dokumentaci a energetické hodnocení (měrná potřeba tepla před a po realizaci opatření, ověření hodnoty součinitele prostupu tepla danou částí obálky budovy) bude vyplácena v momentě schválení žádosti o podporu investiční akce. Dotace bude vyplácena buď vlastníkovi domu (žadateli), nebo zpracovatelům energetického hodnocení a projektové dokumentace.



- **Výše dotace pro rodinné domy pro oblast A**
  - energetické hodnocení 10 000 Kč
  - projektová dokumentace 10 000 Kč
- **Výše dotace pro bytové domy pro oblast A**
  - energetické hodnocení 15 000 Kč na jeden dům
  - projektová dokumentace 2 000 Kč na bytovou jednotku
- **Výše dotace pro výstavbu domů pro oblast B**

V části podpory B (výstavba pasivních obytných domů) bude pořízení projektu rodinného i bytového domu dotováno shodně částkou 40 000 Kč na jeden dům.



- **Výše dotace pro rodinné domy pro oblast C**

- energetické hodnocení 10 000 Kč
- projektová dokumentace 5 000 Kč

Energetické hodnocení znamená spočítat měrnou potřebu tepla a z toho vypočítat velikost zdroje. Projektová dokumentace značí zapojení zdroje a způsob řízení vytápění.

- **Výše dotace pro bytové domy pro oblast C**

- energetické hodnocení 15 000 Kč na celý dům
- projektová dokumentace 15 000 Kč na celý dům



## Dotace pro pořízení solárních termických kolektorů

- U solárních termických kolektorů sloužících výhradně k ohřevu teplé užitkové vody bude poskytována pouze dotace na projektovou dokumentaci u rodinných ve výši 5 000 Kč a u bytových domů ve výši 15 000 Kč. Pokud bude solární kolektor sloužit i přitápění a bude nutný výpočet měrné potřeby tepla na vytápění, bude poskytnuta dotace shodně s oblastí podpory A.
- Dotace na energetické hodnocení se přitom při kombinaci opatření poskytuje pouze jednou. Dotace na přípravu projektu se vždy sčítá.
- *Poznámka:* V celém programu se ruší tzv. uznatelné náklady. Tím pádem není třeba se obávat, jaký náklad je uznatelný a který nikoliv.

# Děkuji Vám za pozornost..

Milan Chlumecký metodik

  
... hypotéky jednoduše